

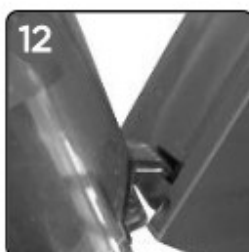
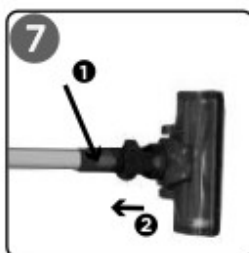
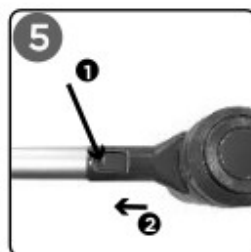
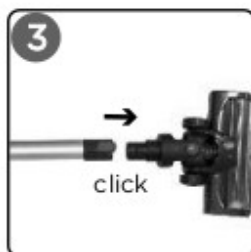


NAVODILA ZA UPORABO

Registrirajte svoj
produkt:
www.polti.co.uk



POLTI FORZASPIRA SLIM SR90B



DODATNO

PAEU0360



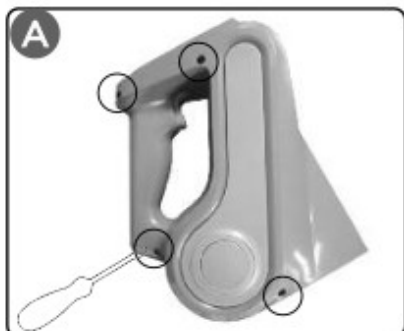
SUKCIJSKI FILTER

Dodatki so na voljo v boljše založenih prodajalnah z izdelkii za gospodinjsko rabo, pri pooblaščenih servisnih centrih ali na spletni strani **www.polti.co.uk**

ODSTRANJEVANJE BATERIJE



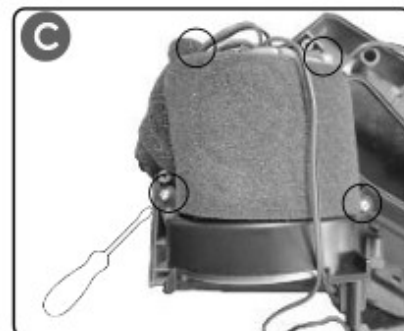
Pred odstranitvijo, si snemite prstane in ure, ter nosite zaščitne rokavice. Prepričajte se, da je baterija popolnoma izpraznjena. To naredite tako, da pustite napravo delovati, dokler se sama ne izklopi.



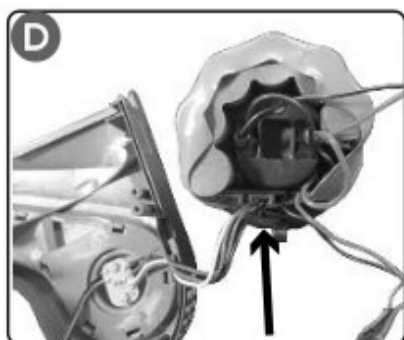
- Odstranite vijake (4 vijaki).



- Odstranite vijake (8 vijakov).



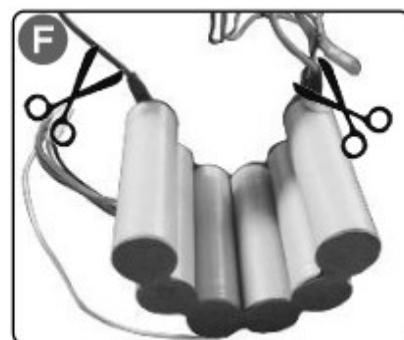
- Odstranite zgornji pokrov in odstranite vijake (4 vijaki).



- Odstranite filtre in odklopite faston iz konektorja, da odstranite motor.



- Odstranite vezje.



- Prerežite žice baterije.

DOBRODOŠLI V SVET POLTI

Linijo FORZASPIRA SLIM
sestavljajo brezžični polnjivi sesalniki:
lahki, obvladljivi, brez vrečk.
Moč enostavnosti.



DODATKI ZA VSE POTREBE

Z obiskom naše spletne strani **www.polti.co.uk** ali katerekoli vodilne trgovine z gospodinjskimi aparati, boste našli široko paleto dodatkov, ki bodo izboljšali zmogljivosti in praktičnost vaše naprave, in tako še bolj olajšali čiščenje vašega doma.

Da preverite združljivost z vašo napravo, poiščite PAEUXXXX/ kodo navedeno poleg vsakega dodatka na Strani 3. Če koda dodatka, ki ga želite kupiti ni navedena v teh navodilih, prosimo kontaktirajte našo Pomoč Uporabnikom za več informacij.



REGISTRIRAJTE VAŠ IZDELEK

Obiščite našo spletno stran **www.polti.co.uk** ali pokličite našo Podporo Uporabnikom, da registrirate vaš izdelek. Dobite lahko uporabna priporočila o uporabi izdelka, obvestila o inovacijah, ali pa najdete vse dodatke, ki naredijo družino Polti še bolj dragocene pri skrbi za vaš dom.

Če želite registrirati vaš izdelek, morate poleg vaših osebnih podatkov, vnesti še serijsko številko (SN), ki jo najdete na srebrni nalepki na škatli, in na dnu naprave. Da prihranite čas, ročno prepisite serijsko številko z nalepke na hrbtno stran teh navodil.



KANAL

Želite izvedeti več?
Obiščite naš uradni kanal www.youtube.com/poltispa. Pokazali vam bomo učinkovitost naravne in ekološke moči pare pri čiščenju in likanju.

Prijavite se na kanal, tako da ste lahko vedno na tekočem z našimi video vsebinami!

VARNOSTNA OPOZORILA

POMEMBNI VARNOSTNI UKREPI



POZOR!

**PRED ZAČETKOM UPORABE NAPRAVE POZORNO
PREBERITE VSA NAVODILA V TEM DOKUMENTU
IN NA NAPRAVI SAMI.**



Polti S.p.A. zavrača vsako odgovornost za kakršnekoli nesreče povzročene zaradi nepravilne uporabe naprave. V tem dokumentu so vsa navodila za pravilno uporabo. Uporaba na kakršen koli način, ki ni opisan v tem dokumentu razveljavi garancijo naprave.

- Nikoli ne razstavljajte naprave, ali jo servisirajte na način, ki ni opisan v teh navodilih. V primeru poškodbe naprave ali nedelovanja, ne popravljajte naprave sami. Nepravilna raba ali ne sledenje navodilom lahko vodi do resnih poškodb pri delu. Vedno kontaktirajte pooblašene servisne centre.
- Napravo, vključno z baterijami in motoriziranimi dodatki, se ne sme uporabljati po padcu, oziroma če ima vidne znake poškodb ali če je naprava padla v vodo: napravo izključite in jo odnesite na servisni center.
- To napravo lahko uporabljajo otroci starejši od 8 let, osebe z različnimi fizičnimi ali psihičnimi omejitvami ali s pomanjkanjem izkušenj in znanja, če jim je bil dodeljen nadzor ali navodila za uporabo aparata na varen način in če razumejo nevarnosti. Otroci naj se z napravo ne igrajo.
- Napravo in napajalni kabel hranite izven dosega otrok, mlajših od 8 let.
- Vse dele pakiranja hranite izven dosega otrok; niso igrače. Plastično vrečko hranite izven dosega otrok; možnost zadušitve.
- Ta naprava je namenjena izključno za notranjo gospodinjsko uporabo.
- Izključite napravo, če je ne uporabljate in pa pred servisom ali pred vzdrževanjem.

Da bi zmanjšali nevarnost nastanka nesreč: požar, električni udar, osebne poškodbe in opekline, med uporabo, pripravo, vzdrževanjem in hranjenjem, vedno sledite navodilom za varno uporabo v tem dokumentu.

TVEGANJA POVEZANA Z NAPAJANJEM - ELEKTRIČNI UDAR

- Ozemljitveni sistem in visoko občutljiva varovalka, skupaj z magnetotermičnim izklopnim stikalom, zagotavljajo varno uporabo električnih naprav v vašem gospodinjstvu. Zato za vašo lastno varnost, zagotovite, da vaš vir napajanja na katero je naprava povezana ustreza vsem zakonom.
- Polnilec baterije se uporablja izključno za polnjenje baterije v napravi. Naprave ne uporabljajte, če je priključena na polnilec baterije.
- Ne priklaplajte polnilca baterije na napajanje, če se napetost vašega domačega omrežja ne ujema s tisto na polnilcu.
- Ne preobremenjujte vtičnic z adapterji in/ali transformatorji. V vtičnico naj bo vklopljen le polnilec baterije, ki je kompatibilen s priloženim vtikačem.
- Električni podaljški, ki niso primerni za takšno električno moč ali, ki niso v skladu s standardi in zakoni, se lahko pregrejejo in povročijo kratek stik, požar, izpad elektrike ali poškodbe opreme. Uporabljajte le podaljške z ustreznimi certifikati, primerni za to delovno moč, s podporo 10A in ozemljitvijo.
- Ko odstranjujete polnilec baterije iz vtičnice, ne vlecite za kabel, ampak za sam vtič, da preprečite poškodbe delov.
- Ne vlecite ali rukajte kabla polnilca baterije, ali ga zvijajte, raztegujte, ipd.. Med kablom in vročimi ali ostrimi predmeti naj bo varna razdalja. Izogibajte se stiskanju kabla med vrati in okni. Kabla ne zategujte močno okoli vogalov. Ne hodite po kablu polnilca baterije. Ne navijajte kablov okoli naprave, še posebej, če je naprava vroča. Naprave ne polagajte na kabel polnilca; to je lahko zelo nevarno.

- Če sta polnilec baterije ali kabel polnilca poškodovana, jih mora zamenjati proizvajalec, proizvajalčev serviser ali pa podobno kvalificirana oseba, zato da se izognete morebitnim nevarnostim.
- Polnilca baterije se ne dotikajte in je ne uporabljajte če ste bosi in/ali mokri kjerkoli na telesu.
- Naprave ne polnite in ne uporabljajte blizu večje količine vode, npr. umivalnikov, kadi, bazenov.
- Ne potaplajte naprave in/ali polnilca baterije v vodo ali katero koli drugo tekočino. V primeru, če se to zgodi, naprave ali polnilca ne uporabljajte, ampak kontaktirajte pooblaščen servisne centre.
- Ne vtikajte predmetov v kontakt za baterije.

TVEGANJA PRI UPORABI NAPRAVE – POŠKODBE/OPEKLINE

- Naprave ne uporabljajte v prostorih, kjer obstaja nevarnost eksplozij ali pa so prisotne strupene snovi.
- Ne sesajte tekočih snovi ali vlažne umazanije.
- Ne sesajte strupenih snovi, kislin, raztopin, detergentov, korozivnih substanc. Ravnanje in odstranjevanje nevarnih snovi mora potekati v skladu z navedbami proizvajalcev teh snovi.
- Ne sesajte eksplozivnega prahu ali tekočin, ogljikovodikov, ognja, ali zelo vroče predmete.
- Ne potaplajte naprave in/ali polnilca baterije v vodo ali katero koli drugo tekočino. V primeru, če se to zgodi, naprave ali polnilca ne uporabljajte, ampak kontaktirajte pooblaščen servisne centre.
- Funkcije sesanja ne uporabljajte na ljudeh in/ali živalih.
- Za prenos naprave uporabljajte ročaj. Kabla polnilca baterije ne vlecite iz polnilca. Kabla polnilca baterije ne uporabljajte kot ročaj za prenos. Ne dvigujte naprave s kablom polnilca baterije.
- Ne postavljajte naprave blizu virov toplote, kot so kamini peči ali štedilniki.
- Ne ovirajte odprtih in mrežic na napravi.
- Pred priključitvijo motorizirane krtače izklopite napravo.

- Naprave, polnilca ali baterije ne izpostavljajte temperaturam pod 0 ° C ali več kot 40 ° C.

UPORABA BATERIJE / NAVODILA ZA BATERIJE

- Za ponovno polnjenje baterije uporabljajte le snemljivo napajalno enoto, ki je priložena tej napravi.
- Med polnjenjem je treba napravo priključiti samo na varno ekstra nizko napetost, ki ustreza oznaki na napravi.
- Preden priključite polnilnik, se prepričajte, da omrežna napetost ustreza napetosti, ki je navedena na plošči.
- Izkljopite polnilec, če ga dlje časa ne uporabljate, pred servisom ali pred vzdrževanjem.
- Polnilec baterije se uporablja izključno za polnjenje baterije v napravi. Naprave ne uporabljajte, če je priklopljena na polnilec baterije.
- Ne poskušajte uporabljati pokvarjenih baterij.
- Baterij, ki se uporabljajo v tej napravi, ne sme zamenjati uporabnik, temveč pooblaščen servisni center Polti.
- Zamenjava baterije ali polnilnika z modelom, drugačnim od originalnega, bi lahko preglasila integrirani zaščitni sistem naprave.
- Baterij ne segrevajte, izpostavljajte soncu ali jih zažigajte; lahko eksplodirajo.
- Mehansko drobljenje ali namerno lomljenje baterije lahko povzroči eksplozijo.
- Baterije ne izpostavljajte izredno nizkemu zračnemu tlaku (podtlak).
- Baterij ne postavljajte v mikrovalovno pečico in ne postavljajte naprave v bližino elektromagnetnih polj, na primer indukcijske plošče.
- Pred odstranitvijo baterij, jih je potrebno odstraniti iz naprave (glejte poglavje "Odstranjevanje baterije").
- Ko odstranite baterijo, je treba napravo izključiti iz napajalnega omrežja.
- Baterijo je treba varno odstraniti v skladu z zahtevami Direktive EU 2012/19 / EU o izrabljeni električni in elektronski tehniki (direktiva WEEE).

PRAVILNA UPORABA NAPRAVE

Polti Forzaspira Slim SR90B je namenjen za notranjo domačo uporabo, pri sesanju suhih površin v skladu s smernicami in opisi navedenimi v teh navodilih. Prosimo, da natančno preberete navodila in jih obdržite. Do navodil lahko dostopate tudi na www.polti.co.uk.

Sesajte le gospodinjsko umazanijo.

Ne uporabljajte za sesanje tekočin.

Ne uporabljajte za razbitine ali apnenec, cement in ostanke z gradbišč ali opekarstva.

Ne uporabljajte za zemljo, pesek, ipd.

Ne uporabljajte za pepel, saje in ostanke izgorevanja (kamini, žari, itd.).

Ne uporabljajte za tonerje in črnila tiskalnikov, fotokopirnih strojev.

Ne uporabljajte za sesanje koničastih, ostrih ali neupogljivih predmetov.

Naprava pravilno deluje le z vstavljenim zbiralnikom, in z vsemi ostalimi sestavnimi deli.

Edina pravilna uporaba naprave je navedena v teh navodilih. Kakršna koli drugačna uporaba lahko napravo poškoduje in razveljavi garancijo.

POLTI S.p.A. si pridržuje pravico do estetskih, tehničnih in konstrukcijskih sprememb po potrebi in brez predhodnega obvestila.

INFORMACIJE ZA UPORABNIKE

V skladu z Evropsko Direktivo 2012/19/EU, glede električnih naprav za gospodinjstva, te naprave ne smete zavreči skupaj z ostalimi gospodinjskimi odpadki, temveč jo morate odpeljati na uradno zbiralnico. Ta naprava izpolnjuje EU Direktivo 2011/65/EU.



Prečrtan simbol smetnjaka označuje, da po odsluženi uporabi napravo zavržete ločeno od ostalih gospodinjskih odpadkov.

Zato mora po končani življenjski dobi uporabnik napravo predati primerni zbiralnici električnih/elektronskih naprav ali pa v skladu z zakoni v državi, pustiti rabljeno napravo pri distributerju, pri nakupu nove naprave. Pravilno ločeno zbiranje odpadkov za lažje naknadno recikliranje, obdelavo in okolju prijazno odlaganje naprave pomaga preprečiti negativne vplive na okolje in zdravje ljudi

ter spodbuja recikliranje materialov, iz katerih je izdelek sestavljen. Protizakonito odlaganje s strani lastnika, bo sankcionirano po trenutni zakonodaji.

ODSTRANJEVANJE BATERIJE

Priložene baterije vsebujejo substance, ki so potencialno škodljive okolju. Li-ion baterije lahko eksplodirajo pri izpostavljenosti visokim temperaturam ali ognju.

Preden napravo odvržete, odstranite baterije in jih ne zavržite v gospodinjske odpadke, temveč jih odnesite na uradni zbirni center.

Za odstranitev baterij, se posvetujte z navodili na strani 4 teh navodil.

V primeru težav pri razstavljanju naprave, kontaktirajte lokalni odpadni center.

POLTI FORZASPIRA SLIM SR90B

Polti Forzaspira Slim SR90B je praktičen sesalnik, ki ga lahko uporabljate v klasični obliki, ali pa kot prenosni, brezžični sesalnik, kar garantira največjo prostost gibanja. Je lahek in obvladljiv, doseže vse površine in tako naredi vsakodnevno čiščenje hitro in enostavno.

1. PRIPRAVA NAPRAVE

Odstranite napravo iz škatle in preverite, če je v enem kosu in če so vsi sestavni deli prisotni.

1.1 POLNJENJE NAPRAVE

Pred prvo uporabo je potrebno napravo popolnoma napolniti.

- Poskrbite da je stikalo izklopljen in povežite konektor polnilca na napravo(1).
- Povežite vtikač v lahko dostopno električno vtičnico.

Pričakovano je, da se bo med polnjenjem polnilec segrel.

- Indikator baterije bo začel utripati (2) (rdeče). Ko indikator konstantno sveti (zeleno), je baterija polna.

Baterija potrebuje največ 4 ure da se popolnoma napolni.

ČAS UPORABE Z ENIM POLNJENJEM V BREŽIČNEM NAČINU

TURBO sukcijska moč	do 25 min
STANDARD sukcijska moč	do 40 min

ČAS UPORABE Z ENIM POLNJENJEM, S KRTAČO

TURBO sukcijska moč	do 20 min
STANDARD sukcijska moč	do 35 min

1.2 SESTAVLJANJE NAPRAVE

- Pritrdite krtačo (3) na podaljšano cev. Da krtačo odstranite, pritisnite centralni gumb zaklepanja.
- Pritrdite podaljšano cev s krtačo na trup naprave (4). Za odstranitev, pritisnite centralni gumb zaklepanja (6).

2. UPORABA V KLASIČNEM NAČINU

2.1 Sledite navodilom v Poglavju 1.

2.2 Da napravo vklopite, pritisnite gumb na ročaju (6).

Naprava bo začela delovati s standardno močjo. Aktivirajte turbo moč s ponovnim pritiskom na gumb na ročaju (6).

Da napravo izklopite, ponovno pritisnite gumb na ročaju (6).

2.3 Krtača ima valjček z mehкими ščetinami, kar omogoča zajemanje tudi najdrobnejših prašnih delcev. Priočen sklep omogoča doseganje tudi najtežje dostopne površine.

3. UPORABA NA PREPROGAH IN TALNIH OBLOGAH

Da zagotovite primerno rotacijo motorizirane krtače, nastavite moč na standarden nivo.

4. UPORABA BREŽIČNEGA SESALNIKA

4.1 Sledite navodilom v Poglavju 1.

4.2 Odstranite podaljšano cev in krtačo, če sta povezani (4).

4.3 Po potrebi, pritrdite ščetinasto sukcijsko šobo ali pa 2 v 1 nastavek.

Delovanje ščetin je idealno za odstranjevanje umazanije iz foteljev, sedežnih garnitur, avtomobilskih sedežev itd. Lahko tudi vstavite okvir ščetin, tako da jih zadržate vodila okvirja na trup šobe (18). Za odstranitev okvirja, postopajte v

obratnem vrstnem redu. 2 v 1 nastavek je priporočljiv za globinsko čiščenje težko dostopnih mest, kot so obzidne letve in notranjost sedežnih garnitur, foteljev, oblazinjenega pohištva in avtomobilskih sedežev. Z enostavnim gibom postane nastavek priročna krtača za odstranjevanje prahu (19).

4.4 Napravo vklopite s pritiskom stikala na ročaju (6). Naprava bo začela delovati s standardno močjo. Aktivirajte turbo moč s ponovnim pritiskom na gumb na ročaju (6). Da napravo izklopite, ponovno pritisnite gumb na ročaju (6).

5. UPORABA SESALNIKA S PODALJŠKOM

5.1 Sledite navodilom v Poglavju 1.

5.2 Odstranite krtačo (7).

5.3 Po potrebi, pritrdite ščetinasto sukcijsko šobo ali pa 2 v 1 nastavek.

Uporaba sesalnika s podaljškom vam omogoča čiščenje najtežje dostopnih mest, kot so stropi in visoke police (8).

5.4 Napravo vklopite s pritiskom stikala na ročaju (6). Naprava bo začela delovati s standardno močjo. Aktivirajte turbo moč s ponovnim pritiskom na gumb na ročaju (6). Da napravo izklopite, ponovno pritisnite gumb na ročaju (6).

6. PRAZNIENJE ZBIRALNIKA PRAHU

6.1 Napravo vklopite s pritiskom stikala na ročaju (6).

6.2 Pritisnite gumb na zbiralniku prahu da ga odprete in izpraznite prah (9).

POZOR: Ker gumb odpre spodnji del zbiralnika, je to najbolje storiti nad košem za smeti.

6.3 Zaprite vratca zbiralnika prahu.

Očistite po vsaki uporabi.

7. SPLOŠNO VZDRŽEVANJE

Zagotovite, da je naprava ugasnjena iz izklopljena iz napajanja.

Pri čiščenju zunanosti naprave uporabite le vlažno krpo in vodo iz pipe.

Ne uporabljajte nikakršnih detergentov.

Napravo hranite v hladnem, suhem prostoru, v izogib ekstremnemu mrazu ali

vročini, za varovanje življenjske dobe baterije.

7.1 ČIŠČENJE ZBIRALNIKA PRAHU

- Izpraznite zbiralnik prahu kot opisano v Poglavlju 6.
- Ločite zbiralnik od trupa naprave s pritiskom na gumb za ločitev (10)(11).
- Zavrtite zgornji pokrov pokrov zbiralnika proti smeri urinega kazalca in ga izvlecite (13). Zavrtite v smeri urinega kazalca da ga ponovno zaklenete (14) (naravnajte simbole).
- Odstranite filter zbiralnika in gobo (15). Odstranite kakršnokoli ostalo umazanijo.
- Sperite vse dele pod tekočo vodo in jih pustite sušiti

Filter zbiralnika sperite le s tekočo vodo in ga rahlo tresite, da odstranite kakršnokoli preostalo umazanijo ali usedlino. Pred menjavo filtra v napravi, ga pustite na naravnem sušenju, stran od virov toplote, vsaj 24 ur.

- Zamenjajte vse dele s sledenjem zgornjih navodil v obratnem vrstnem redu.

POZOR: Zagotovite, da so vse komponente za lovljenje prahu suhe pred ponovnim sestavljanjem.

POZOR: Preverite stanje filtrom med čiščenjem. Vidno poškodovane filtre zamenjajte.

EPA filter je potrebno popolnoma očistiti na približno 4 mesece. Filtri so na prodaj pri pooblaščenih Polti servisnih centrih in na **www.polti.co.uk**

POZOR: Filtra ne čistite s krtačo, saj ga lahko poškodujete in tako zmanjšate njegovo učinkovitost. Ne uporabljajte detergentov, filtra ne drgnite in ga ne perite v pomivalnem stroju.

7.2 ČIŠČENJE KRTAČE

Pri čiščenju krtače postopajte tako:

- Premaknite kazalec za zaklep navzven (16).
- Odstranite ščetinast cilinder (17).
- Očistite ščetinast cilinder.
- Vse ponovno namestite s sledenjem teh navodil v obratnem vrstnem redu.

8. SHRANEJVANJE

8.1 Zagotovite, da je naprava izklopljena in se ne polni.

8.2 Izpraznite zbiralnik prahu, ko doseže najvišjo raven.

9. ODPRAVLJANJE TEŽAV

TEŽAVA	VZROK	REŠITEV
Sesalnik se ne prižge.	Baterija je prazna.	Napolnite napravo.
Krtača ne dela ali proizvaja nenavaden zvok.	Krtača ni pravilno nameščena. Umazana/zamašena krtača.	Pravilno namestite krtačo. Očistite krtačo kot je opisano v poglavju o vzdrževanju.
Zmanjšana učinkovitost sesanja.	Zbiralnik prahu je poln.	Izpraznite zbiralnik prahu.
Polnilec baterije je vroč med polnjenjem.	To je normalno pri polnjenju naprave.	-----
Polnilec baterije je priklopljen, ampak naprava se ne polni.	Polnilec ni pravilno priklopljen. Polnilec ali kabel sta pokvarjena. Baterije so pretečene. Polnilec ni originalen in ne uporablja primerne napetosti.	Zagotovite, da je polnilec pravilno priklopljen. Kontaktirajte servisni center. Kontaktirajte servisni center. Uporabite originalen polnilec.
LED lučka sveti rdeče.	Baterija je skoraj prazna.	Prenehajte s sesanjem in napolnite baterijo.
Odvečen prah in ostanki padajo na tla.	Zbiralnik prahu je prepoln.	Izpraznite in očistite zbiralnik, filtre in krtačo.
Če se težave ponavljajo ali niso navedene zgoraj, se obrnite na pooblaščen servisni center Polti (za posodobljen seznam pojdite na www.polti.com) ali pa se obrnite na Pomoč strankam.		

GARANCIJA

Naprava je namenjena samo za domačo uporabo in ima garancijo dve leti od dneva nakupa blaga; datum nakupa je treba dokazati z dokazilom o nakupovalni listini, ki velja za davčne namene in ga izda prodajalec.

Za popravila mora biti napravi priloženo dokazilo o nakupu.

Ta garancija ne vpliva na pravice potrošnikov, ki izhajajo iz Evropske direktive 99/44/ES o nekaterih vidikih prodaje potrošniškega blaga in z njim povezanih garancij.

Ta garancija velja v državah, ki upoštevajo Evropsko direktivo 99/44/ES. V drugih državah veljajo lokalni predpisi o garancijah.

KAJ ZAJEMA GARANCIJA

Med garancijo Polti jamči brezplačno popravilo izdelka s proizvodnimi ali tovarniškimi napakami, zato kupec ni dolžan plačati za delo ali materiale.

V primeru nepopravljivih napak lahko Polti izdelek brezplačno zamenja.

Za izkoriščanje garancije mora kupec obiskati enega od pooblaščenih servisnih centrov Polti z dokazilom o nakupu od prodajalca, ki velja za davčne namene in z datumom nakupa izdelka. Brez dokazila o nakupu in relativnega datuma nakupa bo delo zaračunano. Varno hranite dokazilo o nakupu v celotnem obdobju garancije.

V GARANCIJO NI VKLJUČENO:

- Vsaka napaka ali škoda, ki ne izhaja iz proizvodne napake.
- Vsaka napaka zaradi nepravilne uporabe ali uporabe, ki ni navedena v knjižici z navodili, ki je sestavni del kupoprodajne pogodbe.
- Vsaka napaka, ki je posledica višje sile (požari, kratak stik) ali jo je povzročila tretja oseba (poseg).
- Škoda zaradi uporabe neoriginalnih delov Polti ter popravil ali sprememb, ki jih opravi osebe ali servisni centri, ki jih Polti ni pooblastil.
- Škoda, ki jo povzroči stranka.
- Potrošni materiali (filter, krtača, cev, baterija itd.).
- Vsaka škoda, ki jo povzroči vodni kamen.
- Okvare zaradi pomanjkanja vzdrževanja / čiščenja v skladu z navodili proizvajalca.
- Namestitev neoriginalnih ali modificiranih Polti dodatkov, ki niso primerni za napravo.

Neprimerna uporaba in / ali uporaba, ki ni skladna z navodili za uporabo in kakršnimi koli opozorili ali navedbami v tem priročniku, garancijo razveljavi.

Polti ne prevzema nobene odgovornosti za kakršno koli neposredno ali posredno škodo ljudi, predmetov ali živali, ki bi nastala zaradi neupoštevanja navodil v tem priročniku, glede opozoril za uporabo in vzdrževanja izdelka.

Če želite videti posodobljen seznam pooblaščenih servisnih centrov Polti, obiščite spletno mesto www.polti.co.uk